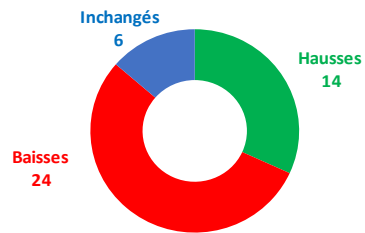


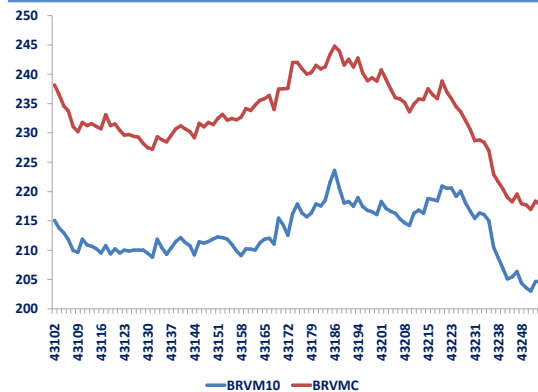
## Résumé du marché

Capitalisation actions (Millions FCFA)	6 123 057
Capitalisation obligations (FCFA)	3 297 576
Volume de transactions (Millions FCFA)	2 189
<b>Indices du marché</b>	
BRVM composite	217,72
Variation de la semaine	-0,85%
Variation depuis le début de l'année	-10,43%
BRVM 10	204,65
Variation de la semaine	-0,82%
Variation depuis le début de l'année	-6,83%

## Balance des variations



## Evolution des principaux indices (depuis le début de l'année)



## Comportement du marché

La BRVM a connu une nouvelle semaine sans relief. L'indice BRVM composite a clôturé en baisse de 0,85% à 217,72 points portant sa contre-performance depuis le début de l'année à 10,43%. Sur la même lignée, l'indice BRVM 10 a cédé 0,82% à 204,65 points. La balance des variations a été tirée vers le bas affichant 24 replis contre 14 hausses. Par ailleurs, le marché était peu animé avec des capitaux traités de 2 189 millions FCFA.

## Plus fortes hausses

Titre	Variation Hebdo	Volume	Clôture (FCFA)
BOAC	21,1%	4 684	4 600
TOTAL SN	13,3%	8 921	1 700
BOAS	10,0%	13 482	2 575
SOGB CI	8,5%	22 708	3 500
SICOR CI	7,5%	37	3 010

## Plus fortes baisses

Titre	Variation Hebdo	Volume	Clôture (FCFA)
NEI-CEDA CI	-25,6%	633	320
BOAM	-16,1%	12 617	2 600
FILTISAC CI	-11,1%	2 739	3 900
BERNABE CI	-10,6%	728	2 500
CIE CI	-10,3%	15 541	1 300

## Plus fortes valeurs de transaction

Titre	Volume de transactions (MFCFA)	% du volume du marché	Variation Hebdo
ONATEL BF	559,5	25,6%	1,0%
NSIA BANQUE	401,6	18,3%	0,0%
SONATEL SN	368,5	16,8%	0,5%
SIBC	102,6	4,7%	0,0%
ECOBANK CI	90,3	4,1%	1,6%

## Plus forts volumes

Titre	Titres échangés	Volume de transactions (MFCFA)	Variation Hebdo
ECOBANK TG	396 236	8,2	-8,7%
ONATEL BF	62 954	559,5	1,0%
NSIA BANQUE	45 192	401,6	0,0%
SOGB CI	22 708	78,0	8,5%
UNIWAX CI	17 521	53,0	1,6%

## Comportement des valeurs

En termes d'échanges, le titre **ONATEL BF** s'est taillé la part du lion générant des capitaux traités de 559,5 millions FCFA, soit 25,6% du volume global. Son cours s'est maintenu presque inchangé à 8 895 FCFA. Toujours actifs, les titres **NSIA Banque** et **SONATEL** ont réalisé des volumes d'échanges respectivement de 401,6 millions FCFA et 368,5 millions FCFA.



Par ailleurs, le titre Banque of Africa CI a chapeauté le tableau des hausses signant une progression importante de 21,1% à 4 600 FCFA. Dans le même secteur, le titre **Banque of Africa SN** s'est offert 10% à 2 575 FCFA dans un volume d'échanges de 34 millions FCFA. Bien orienté, **Total SN** s'est accordé 13,3% à 1700 FCFA réduisant sa perte depuis le début de l'année à 10,5%.

Sous l'effet d'une pression de vente, le titre **NEI-CEDA** a prolongé sa chute, perdant 25,6% à 320 FCFA. Mal orienté, le titre **Bank of Africa ML** a vu son cours baisser de 16,1% à 2600 FCFA suite à la rotation de 12 617 actions.

## Informations des sociétés cotées

<b>BANK OF AFRICA BENIN</b>	L'exercice 2018 s'annonce sur de meilleurs auspices avec un résultat trimestriel de 3 202 Millions FCFA contre 2 904 Millions FCFA sur la même période en 2017, soit une hausse de 10,3%.
<b>SOCIÉTÉ IVOIRIENNE DE BANQUE</b>	La banque mettra en paiement le 08 juin 2018 d'un dividende de 945 FCFA par action, soit un rendement net de 5,5% au cours de 17 000 F CFA l'action.
<b>SOLIBRA CI</b>	La société mettra en paiement le 14 juin 2018 un dividende de 2 322 FCFA par action au titre de l'exercice 2017.
<b>CFAO CI</b>	L'exercice 2017 s'est soldé par un profit de 4 067 Millions de FCFA contre 4 097 Millions FCFA au titre de l'exercice 2016, soit une légère baisse de 0,7%.

## Développement Economique dans L'UEMOA

 <b>Mali</b>	<b>Le FMI approuve un nouveau décaissement d'un montant de 89,7 millions \$ au titre de la FEC :</b> Pour le FMI, la reprise économique du Mali s'est poursuivie en 2017 dans un contexte de défis sécuritaires persistants. La croissance du PIB est restée robuste, estimée à 5,3%, soutenue par de bonnes récoltes et une demande intérieure robuste. L'inflation a été modérée à 1,4%, restant bien en deçà du plafond régional.
 <b>Sénégal</b>	<b>221 milliards de transferts d'argent effectués par les établissements de crédit au 1er trimestre.</b> Comparé au premier trimestre 2017 où il s'établissait à 190,4 milliards FCFA, le montant des transferts nets connaît une progression de 16%.



**Sales Contact**

---

**Fethi ESSGHIR***Directeur Général*

fethi.essghir@macsa.com.tn

**Jen Yves BINI***Directeur Général Adjoint*

bini.yves@macafrican.com

**Research Contact**

---

**Salma ZAMMIT HICHRI***Chef du département Reccherches*

salma@macsa.com.tn

**Ibrahim Cherif***Analyste financier Senior*

ibrahim@macsa.com.tn

**Contacts:***Immeuble BROADWAY, 2 ème étage Plateau avenue Noguès**20 BP 1516 Abidjan 20**Téléphone:+225 22 46 28 92**Fax:+225 22 46 28 92**E-mail: macafrican@macafrican.com**www.macafricansgi.com*